



МИНИСТЕРСТВО ПО ЧРЕЗВЫЧАЙНЫМ
СИТУАЦИЯМ РЕСПУБЛИКИ БЕЛАРУСЬ

2 Знаки пожарной безопасности



Знаки пожарной безопасности

Предназначены для:



регулирования поведения человека в целях предотвращения возникновения пожара



обозначения мест нахождения средств противопожарной защиты, средств оповещения



предписания, разрешения или запрещения определенных действий при пожаре

К ним также относятся:



**некоторые
ЗАПРЕЩАЮЩИЕ**

И

ПРЕДУПРЕЖДАЮЩИЕ,



ЭВАКУАЦИОННЫЕ

“



”



Сейчас я расскажу
подробнее о них



**Знак «Кнопка
включения систем
пожарной
автоматики»**



Размещается в местах
ручного пуска установок
пожарной сигнализации,
пожаротушения и систем
противодымной защиты

**Знак «Звуковой
оповещатель
пожарной тревоги»**



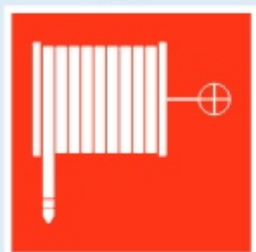
**Знак «Пожарная
лестница»**



Устанавливается там,
где находится пожарная
лестница, которую
используют спасатели
при тушении пожара



Знак «Пожарный кран»



Устанавливается в местах, где находится пожарный кран в комплекте с пожарным рукавом и стволом

Знак «Место размещения нескольких средств противопожарной защиты»



Знак «Огнетушитель»



Указывает на то, что в данном месте находится огнетушитель



**Знак «Пожарный
сухотрубный стояк»**



Указывает место, где находится пожарный сухотрубный стояк, который используется спасателями при тушении пожара

**Знак «Пожарный
водоисточник»**

Устанавливается для того, чтобы показать место, где находится пожарный водоем или пирс для пожарных машин



**Знак «Пожарный
гидрант»**



Располагается у мест нахождения подземных пожарных гидрантов. Рядом со стрелками пишутся цифры, обозначающие расстояние от знака до гидранта в метрах

Не волнуйся!

Пока ты говоришь,
спасатели уже едут!



**Знак «Телефон
для связи
с МЧС»**

Правила вызова спасателей

1

Позвони по телефону **112**



Сообщи адрес

2

3

Расскажи, что случилось
(пожар, обвал, утопление)



Сообщи, где происходит опасная ситуация
(на улице, водоеме, в лесу, квартире)

4

5

Скажи свою фамилию и телефон



Эвакуационные знаки



используются для обозначения маршрута, по которому должны двигаться люди при пожаре



указывают кратчайший путь к выходу



обеспечивают безопасную эвакуацию всех людей, находящихся в здании

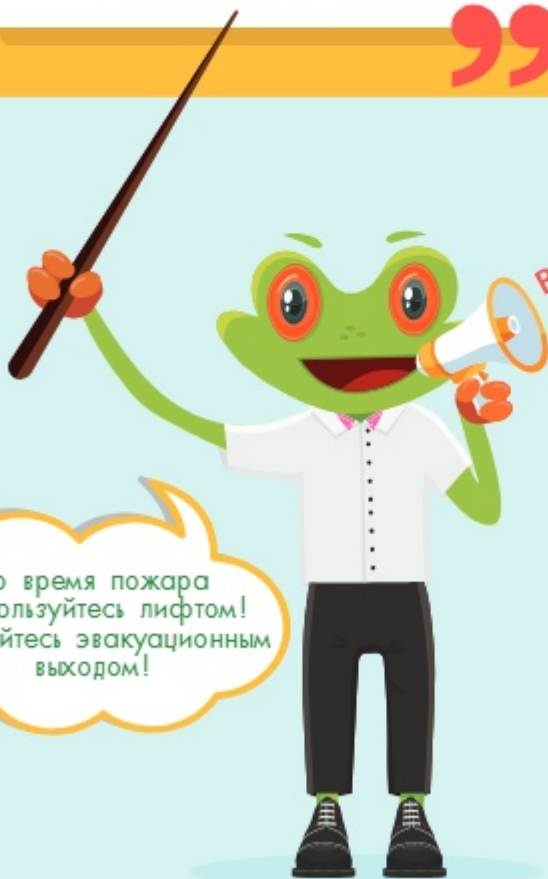


“



ВЫХОД

”



ВНИМАНИЕ!
ЭВАКУАЦИЯ!

Во время пожара
не пользуйтесь лифтом!
Пользуйтесь эвакуационным
выходом!

● Безопасность – это процесс, а не результат

ВЫХОД



**Знак «Указатель
выхода»**



Размещается над дверями эвакуационного выхода (или в составе комбинированных знаков безопасности для указания направления движения к эвакуационному выходу)

Устанавливается в местах, где для доступа в помещение или выхода необходимо вскрыть определенную конструкцию (например, разбить стекло)

**Знак «Для доступа
вскрыть здесь»**



**Знак «Для
открывания сдвинуть»**

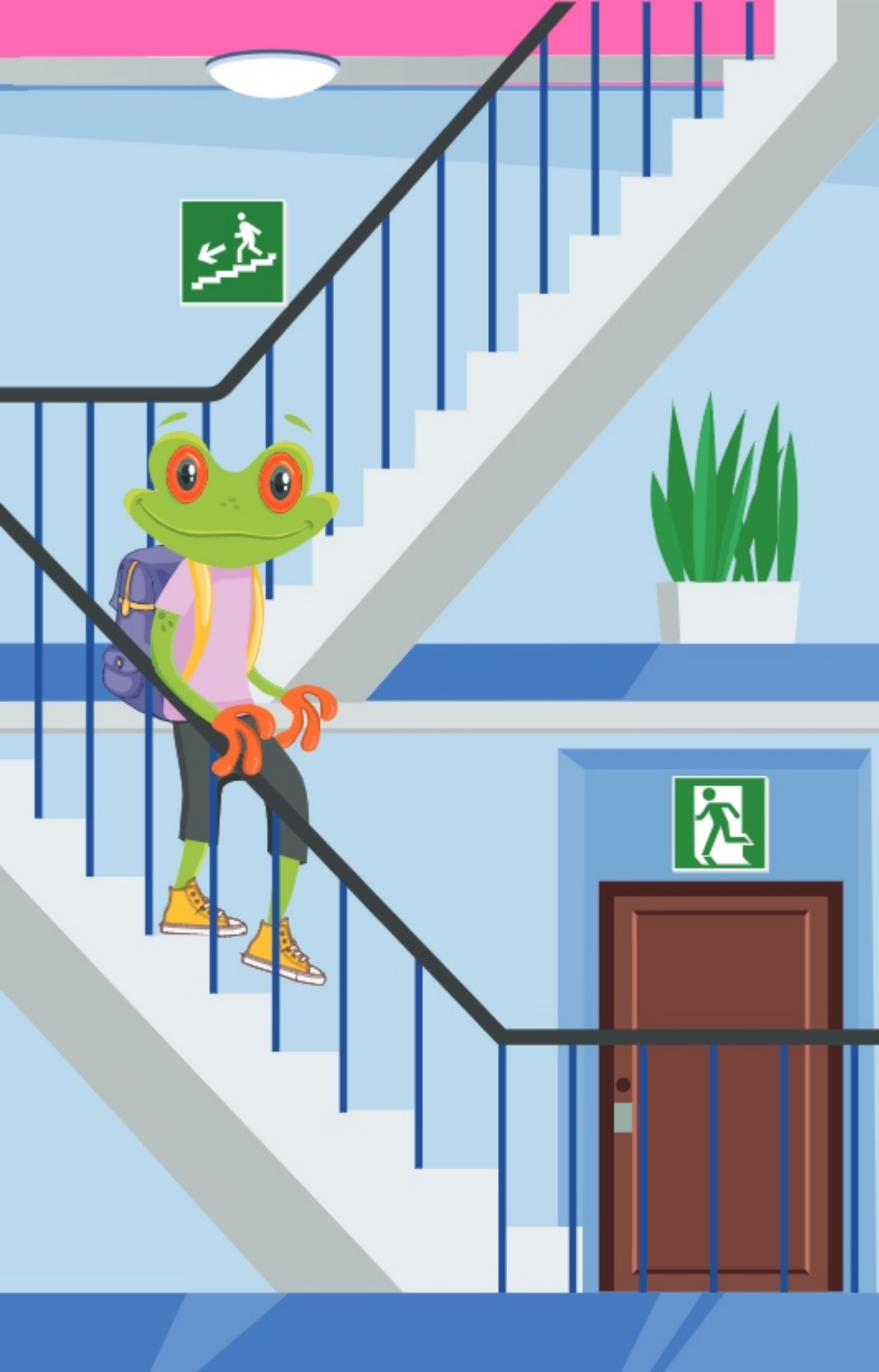


На дверях помещений для обозначения действий по открыванию сдвижных дверей

Обозначает заранее предусмотренное место сбора людей в случае возникновения пожара, аварии или другой чрезвычайной ситуации

**Знак «Пункт (место)
сбора»**





Знаки «Направление к эвакуационному выходу по лестнице»

вверх

вниз



Размещаются на лестничных площадках и стенах, прилегающих к лестничному маршу

Устанавливаются над дверями эвакуационных выходов

Знаки «Указатель двери эвакуационного выхода»

левосторонний

правосторонний



Знаки «Выход здесь»

левосторонний правосторонний



Используются над дверями (или на дверях) эвакуационных выходов, открывающихся с левой (правой) стороны. На стенах помещений вместе с направляющей стрелкой для указания направления движения к эвакуационному выходу



Знаки «Направление к эвакуационному выходу прямо»



Устанавливаются над проходами, проемами и в помещениях большой площади

Знаки «Направление к эвакуационному выходу»

налево вниз



направо вниз



Указывают направление к эвакуационному выходу по наклонной плоскости

направо вверх



налево вверх



Знаки «Направление к эвакуационному выходу»

направо

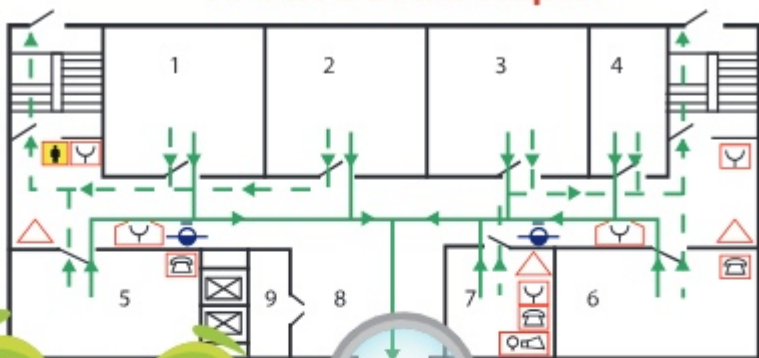


налево



Размещаются на стенах помещений для указания направления движения к эвакуационному выходу

ПЛАН ЭВАКУАЦИИ



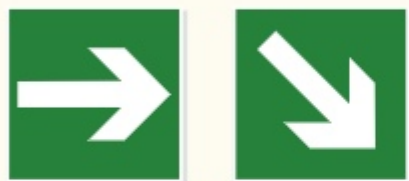
ВЫХОД

На плане эвакуации указаны:

- ✓ эвакуационные пути и выходы
- ✓ места размещения средств противопожарной защиты
- ✓ последовательность действий при пожаре

Вспомогательные знаки, не имеющие самостоятельного применения

**Знаки «Направляющая
стрелка
(под углом 45°)»**



Используются только вместе с другими эвакуационными знаками для указания направления движения

Например: выход направо вниз



**Знаки «Направляющая
стрелка
(под углом 45°)»**



Размещаются только вместе с другими знаками пожарной безопасности для указания направления движения к месту размещения средства противопожарной защиты

Например: средства противопожарной защиты направо



Запрещающие знаки

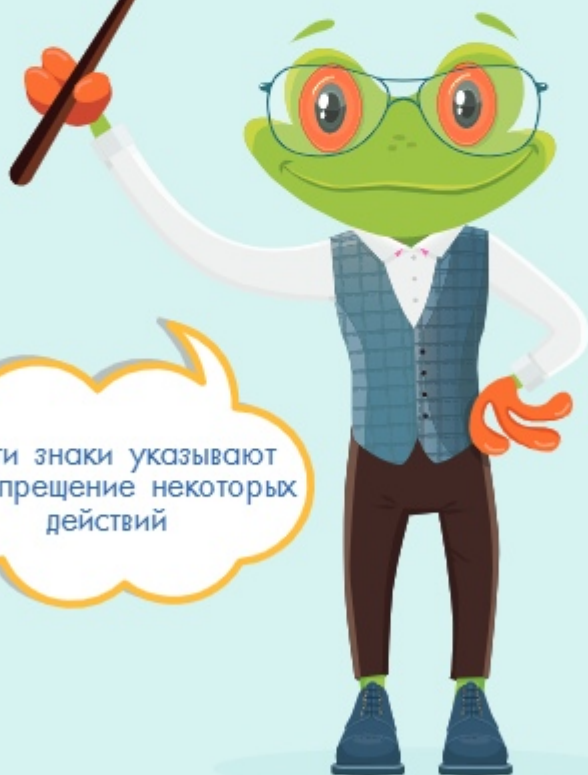


применяются для того, чтобы поставить человека в известность о недопустимости определенных действий, представляющих опасность

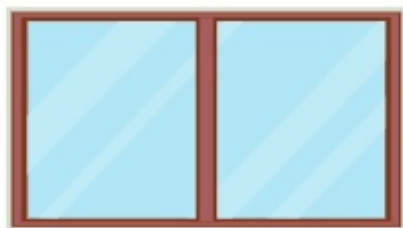


используются при наличии угрозы возникновения пожара от применения открытого огня или курения, в местах расположения электрооборудования и др.

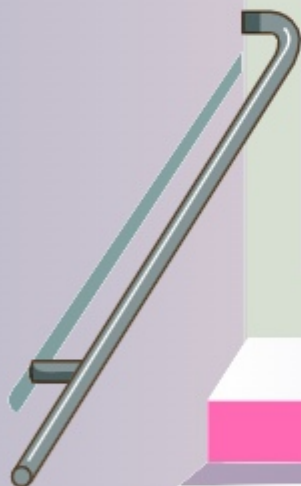




А эти знаки указывают
на запрещение некоторых
действий



ШТРАФ!



Знак «Запрещается курить»



Используется, когда курение может стать причиной пожара. Например, на дверях и стенах помещений (или участках), где имеются горючие и легковоспламеняющиеся вещества, а также в помещениях, где курить запрещено

Знак «Запрещается пользоваться открытым огнем и курить»

Используется, когда открытый огонь и курение могут стать причиной пожара. На входных дверях, стенах помещений, участках, рабочих местах, емкостях, производственной таре



ВЫХОД



**Знак «Запрещается
тушить водой»**



Используется в местах
расположения
электрооборудования, складах
и других местах, где нельзя
применять воду
при тушении пожара

Устанавливается на путях
эвакуации, у выходов
и в местах, доступ к
которым должен оставаться
свободным (места размещения
средств противопожарной защиты,
аптечек первой помощи и др.)

**Знак «Запрещается
загромождать
и (или) складировать»**



Предупреждающие знаки



применяются для предупреждения человека о возможной опасности возникновения пожара



**Знак «Пожароопасно.
Легковоспламеняющиеся
вещества»**



Используется для привлечения внимания человека к помещениям с легковоспламеняющимися веществами (например, на входных дверях, дверцах шкафов, емкостях)

**Знак «Пожароопасно.
Окислитель»**

Располагается на дверях помещений и дверцах шкафов для привлечения внимания на наличие окислителя



Знак «Взрывоопасно»



Размещается для того, чтобы привлечь внимание человека к взрывоопасным веществам, помещениям и участкам

Тест на знание знаков пожарной безопасности



Наклей ЗНАКИ
в пустующие
таблички!

1. Ручной пуск систем пожарной автоматики



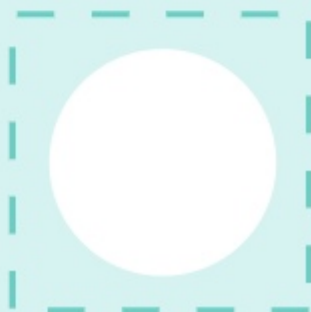
2. Выход здесь правосторонний



3. Пожароопасно. Окислитель



4. Запрещается загромождать или складировать



- 5.** Комплект пожарного крана с пожарным рукавом и стволом



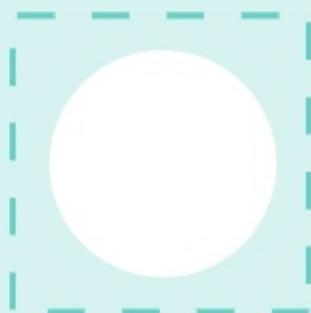
- 6.** Указывает направление к эвакуационному выходу по лестнице



- 7.** Устанавливается на дверях помещений, в которых имеются взрывоопасные вещества



- 8.** Запрещается пользоваться открытым огнем и курить



9. Указатель выхода



10. Заранее предусмотренное место сбора людей в случае возникновения пожара



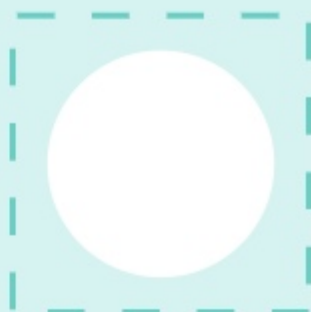
11. Пожароопасно. Легковоспламеняющиеся вещества



12. Указывает место, где находится огнетушитель



13. Запрещается
курить



14. Место размещения
нескольких средств
противопожарной
защиты



15. Указывает
направление
к эвакуационному
выходу



16. Используется, когда
для выхода необхо-
димо вскрыть опреде-
ленную конструкцию



Разработано Центром исследований
в области безопасности жизнедеятельности
и взаимодействия с общественностью
НИИ ПБ и ЧС МЧС Республики Беларусь.



Формат 60x90 1/16. Бумага мелованная. Печать офсетная.
Тираж 18 000 экз. Заказ .

Оформление РУП «Белтаможсервис».
Свидетельство о государственной регистрации издателя,
изготовителя, распространителя печатных изданий от 24.01.2014 № 1/152.
Ул. Чичерина, 19, 220029, г. Минск

Отпечатано в ООО «Альтиора Форте».



5 шагов твоего СПАСЕНИЯ:

1. Звони 112



2. Попробуй потушить
самостоятельно



3. Выведи детей
и пожилых
людей



4. Плотнo закрой
окна и двери



5. Покинь помещение
ползком, дыши через
мокрую ткань

